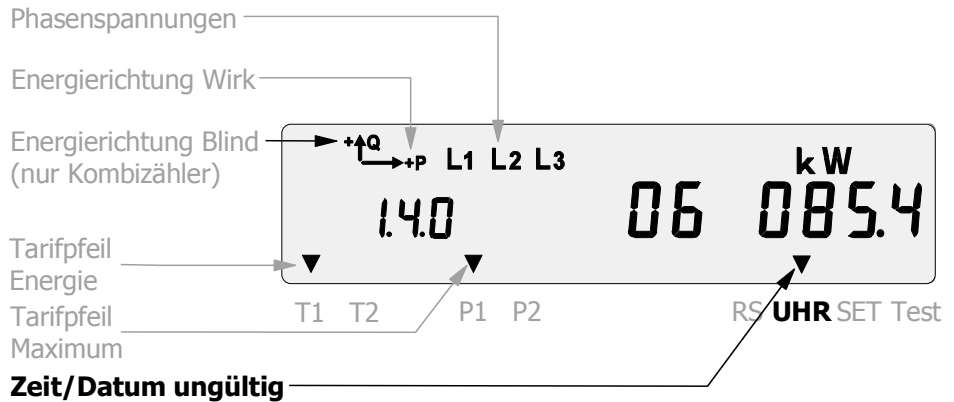


Zeit/Datum/Identifikationsnummer setzen

ZMD310.. / ZMD400.. / ZFD400..

Betriebsanzeige

Pfeil über dem Symbol „Uhr“ blinkt.



Diese Fehlermeldung steht am Anfang der Anzeigeliste.

Fehlermeldung (in der Anzeigeliste)

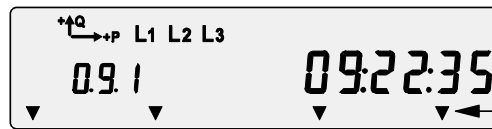


Einstieg in den Setzmodus

- | | | | |
|---|---|--|-------------------------------------|
| <p>1. Ausgehend von der Betriebsanzeige</p> <p>2. Anzeigetaste drücken</p> | <p>Betriebsanzeige</p> | | <p>Anzeigetaste</p> <p>▼ kurz</p> |
| <p>3. Anzeigekontrolle erscheint</p> <p>4. Rückstelltaste (unter Fronttüre) drücken</p> | <p>Anzeigekontrolle</p> | | <p>Rückstelltaste</p> <p>Ⓡ kurz</p> |
| <p>5. Servicemneü erscheint</p> <p>6. Setzmodus mit langem Tastendruck öffnen</p> | <p>Setzmodus im Service menü</p> | | <p>▼ lang</p> |
| <p>7. ID-Nummer (0.0) erscheint</p> <p>8. Anzeigetaste drücken</p> | <p>erste zu setzende Zeile: ID-Nummer</p> | | <p>▼ kurz</p> |

9. Zeit (0.9.1) erscheint

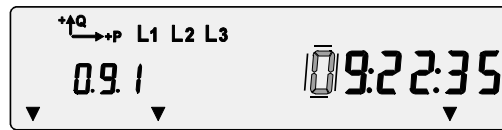
Zeile Zeit (0.9.1) ansteuern



Zähler im Setzmodus

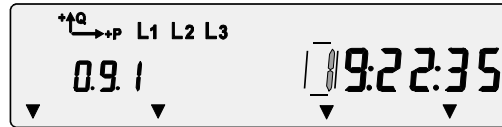
Zeit setzen

1. Rückstelltaste drücken, erste Zahl blinkt



Zeile zum Setzen öffnen
erste Zahl blinkt

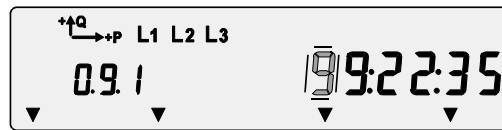
2. mit Anzeigetaste „auf“ Zahl um je 1 erhöhen oder



▲ Taste "auf"

Zahl um 1 erhöhen

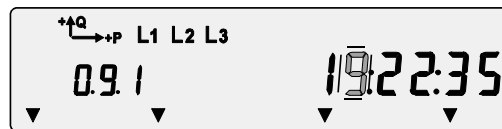
3. mit Anzeigetaste „ab“ Zahl um je 1 reduzieren, bis sie korrekt ist



▼ Taste "ab"

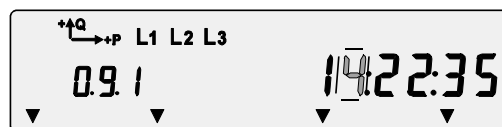
Zahl um 1 reduzieren

4. mit Rückstelltaste auf nächste Zahl nach rechts schieben



Rückstelltaste
nächste Zahl ansteuern

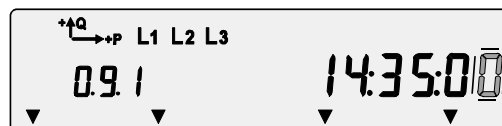
5. mit Anzeigetasten wieder Zahl ändern, bis sie korrekt ist



▲ oder ▼

Zahl ändern bis richtig

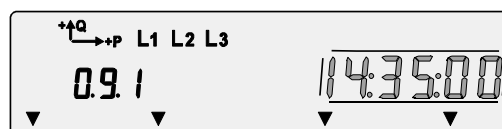
6. Vorgang wiederholen, bis alle Zahlen korrekt gesetzt sind



R + ▲ + ▼

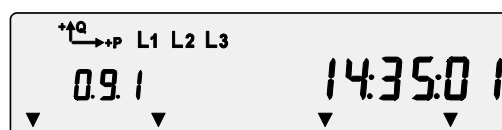
wiederholen,
bis letzte Zahl gesetzt

7. Rückstelltaste drücken, ganze Zeile blinkt, prüfen ob korrekt eingegeben



Rückstelltaste
ganze Zeile blinkt
genauen Zeitpunkt abwarten

8. Warten bis die gesetzte Zeit erreicht ist

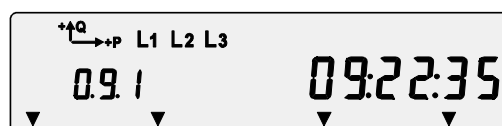


Rückstelltaste
neue Zeit gespeichert
Zeit beginnt zu laufen

9. Rückstelltaste drücken, neue Zeit ist gesetzt

Korrigieren:

1. Anzeigetaste drücken
2. ursprüngliche Zeit erscheint wieder
3. nochmals beginnen wie oben angegeben



▲ oder ▼

ursprüngliche Zeit
erscheint wieder

Datum setzen

1. Anzeigetaste drücken, bis Zeile Datum (0.9.2) erscheint



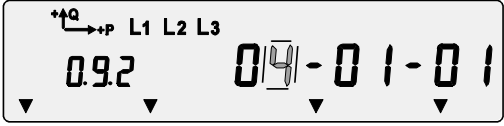


Zeile Datum ansteuern
2. Rückstelltaste drücken, erste Zahl blinkt





erste Zahl blinkt
3. mit Rückstelltaste nach rechts schieben und Zahl mit Anzeigetasten ändern, bis korrekt



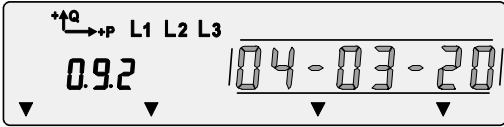
 +  oder 

Zahl ansteuern und ändern
4. Wiederholen, bis letzte Zahl korrekt gesetzt ist



 +  oder 


wiederholen, bis letzte Zahl gesetzt ist
4. Rückstelltaste drücken, ganze Zeile blinkt, prüfen ob korrekt





ganze Zeile blinkt
5. Rückstelltaste drücken, Datum ist gespeichert

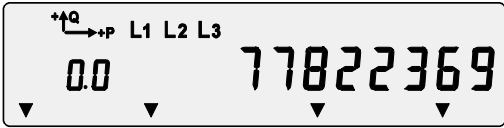


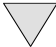


neues Datum gespeichert

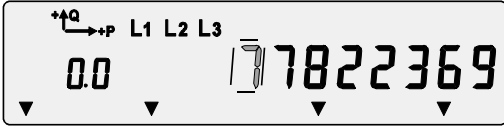
Identifikationsnummer setzen


1. Anzeigetaste drücken, bis Zeile ID-Nummer (0.0) erscheint



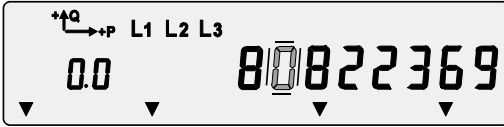





Zeile ID-Nummer ansteuern
2. Rückstelltaste drücken, erste Zahl blinkt




 Rückstelltaste


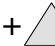

erste Zahl blinkt
3. mit Rückstelltaste nach rechts schieben und Zahl mit Anzeigetasten ändern, bis korrekt



 +  oder 

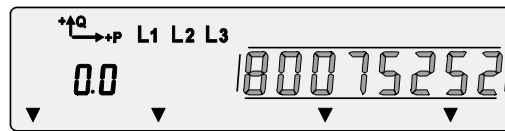
Zahl ansteuern und ändern
4. Wiederholen, bis letzte Zahl korrekt gesetzt ist



 +  oder 

wiederholen, bis letzte Zahl gesetzt ist

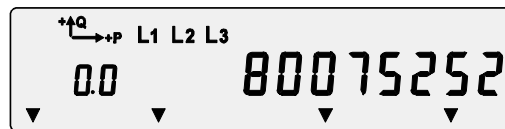
5. Rückstelltaste drücken, ganze Zeile blinkt, prüfen ob korrekt



R

ganze Zahl blinkt

6. Rückstelltaste drücken, ID-Nummer gespeichert

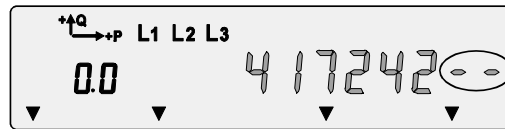


R

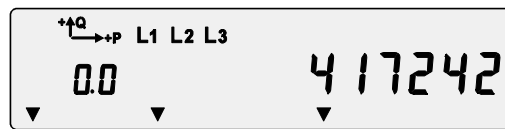
neue ID-Nummer gespeichert

Kurze Nummer eingeben

Bindestrich setzen für nicht benötigte Stellen



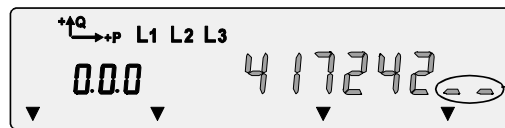
6-stellige ID-Nummer setzen
nicht benötigte Stellen



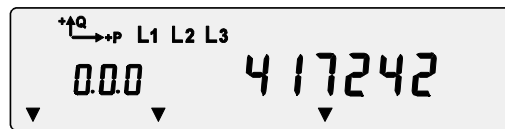
R

Rückstelltaste
ID-Nummer gespeichert

Underline setzen für Abstände



ID-Nummer mit Abständen
Platzhalter für Abstand



R

Rückstelltaste
ID-Nummer linksbündig gespeichert