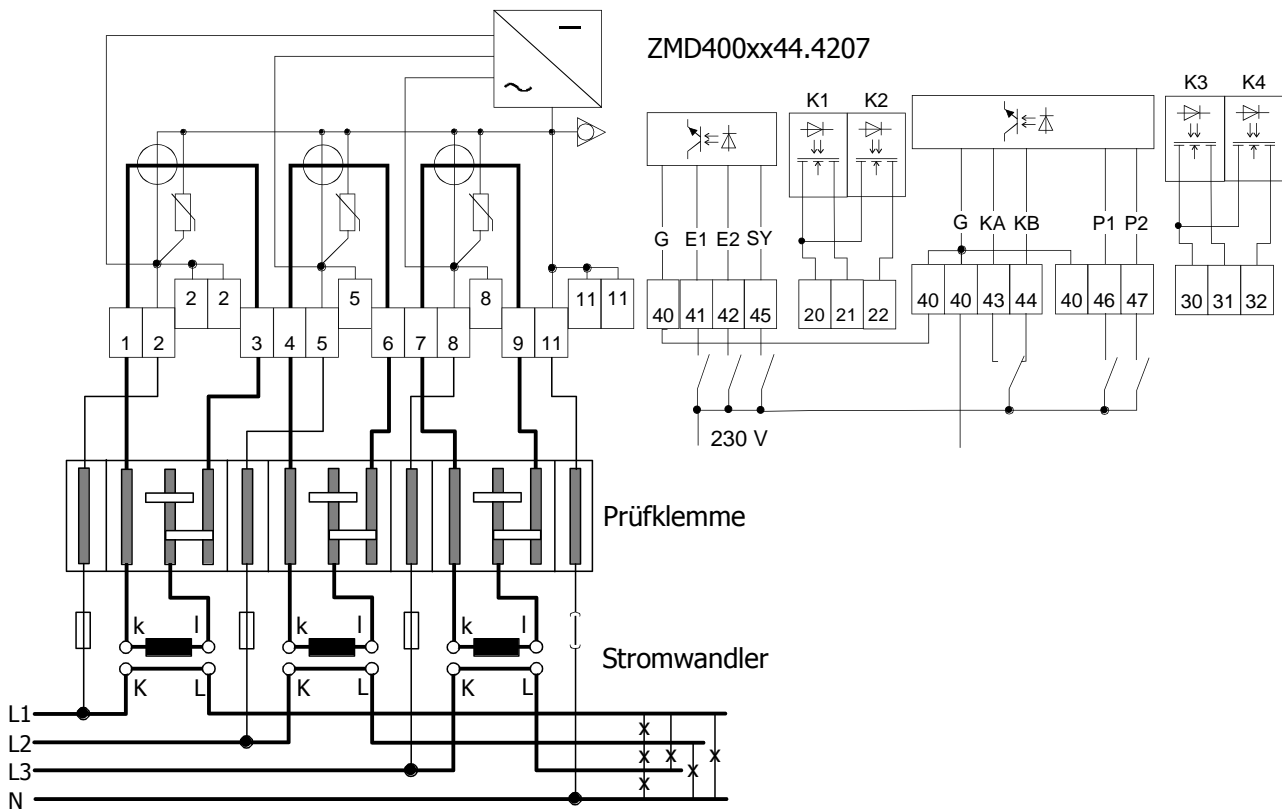


Inbetriebnahme

ZMD410.. für Niederspannungsnetze

Anschliessen

Anschlussschema siehe auch separates Blatt mit Legende



Steuereingang 45

ZMD400xx41.4200
ZMD400xx44.4207

mB für Leistungsbeschränkung
SY für Synchronisation der Uhr

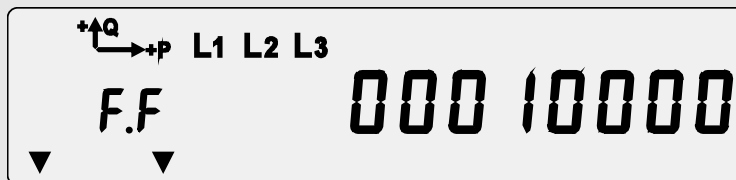
Aufstarten

Betriebsanzeige

Laufender Mittelwert
mit Stand Messperiode

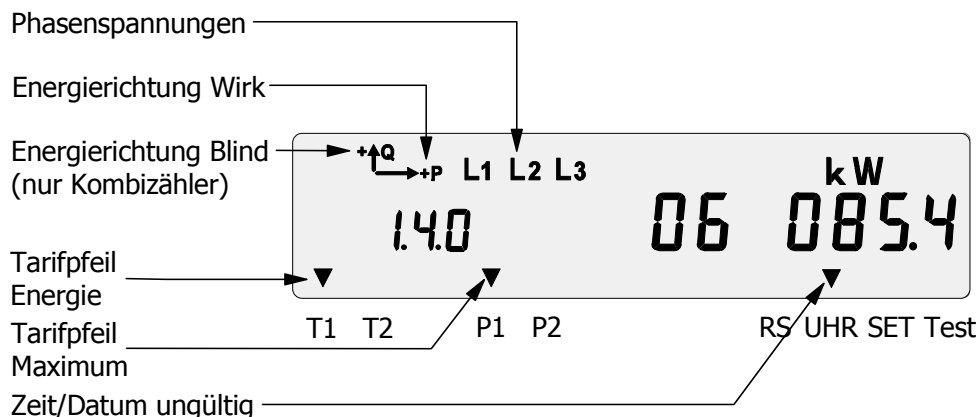


Achtung



Sollte beim Aufstarten eine Fehlermeldung anstelle der Betriebsanzeige erscheinen, ist der Zähler umgehend auszutauschen.

Funktionskontrolle



Phasenspannungen	Prüfen Sie, dass alle drei Symbole angezeigt sind. <ul style="list-style-type: none">• Fehlt ein Symbol, ist diese Phase spannungslos oder nicht angeschlossen. Prüfen Sie die betreffende Phase.• Blinken die Symbole, ist das Drehfeld verkehrt angeschlossen. Ändern Sie die Phasenfolge.
Energierichtung Wirk	Pfeil zeigt im Normalfall nach rechts. <ul style="list-style-type: none">• Blinkt der zweite Pfeil, ist wahrscheinlich eine oder zwei Phasen umgekehrt angeschlossen. Prüfen Sie die einzelnen Phasen.
Energierichtung Blind (nur beim Kombizähler ZMD410C..)	Pfeil zeigt <ul style="list-style-type: none">• nach oben bei positiver Blindenergie• nach unten bei negativer Blindenergie• zusammen mit +P den Quadranten 1 bzw. 4• zusammen mit -P den Quadranten 2 bzw. 3
Tarifpfeil Energie	Steuereingang 41 an Spannung > Tarifpfeil steht über T1 Steuereingang 41 ohne Spannung > Tarifpfeil steht über T2
Tarifpfeil Maximum	Steuereingang 46 an Spannung > Tarifpfeil steht über P1 Steuereingang 46 ohne Spannung > Tarifpfeil steht über P2 Steuereingang 45 ohne Spannung > kein Tarifpfeil angezeigt (und kein P-Tarif aktiv) (gilt nur für Steuereingang 45 mit „mB“)
Zeit/Datum ungültig	Blinkt dieser Pfeil, müssen Sie Zeit und Datum setzen (siehe Anleitung dazu).

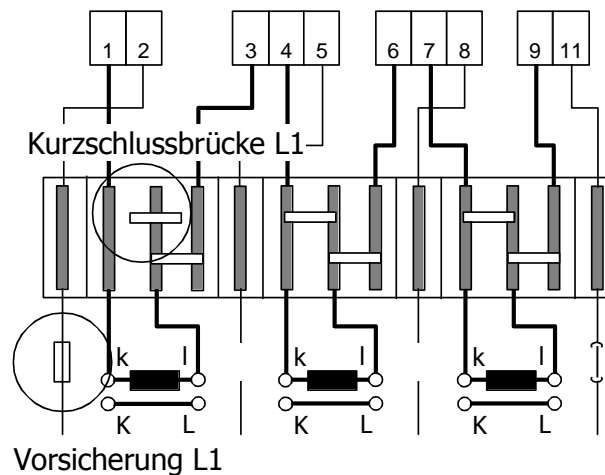
Phasenprüfung

Vorbereitung

- Entfernen Sie alle Versicherungen im Spannungskreis.
- Schliessen Sie alle Kurzschlussbrücken in der Prüfklemme.

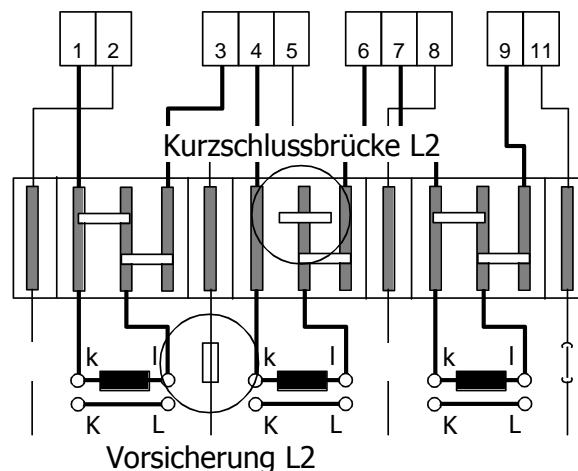
Phase L1

- Setzen Sie die Versicherung Phase L1 ein.
In der Anzeige muss das Symbol „L1“ erscheinen.
Falls ein anderes Symbol erscheint, prüfen Sie den Anschluss *).
- Öffnen Sie die Kurzschlussbrücke der Phase L1.
Der Energierichtungspfeil +P muss nach rechts zeigen.
Falls -P oder kein Pfeil erscheint, prüfen Sie den Anschluss *).
- Entfernen Sie die Sicherung Phase L1 und schliessen Sie die Kurzschlussbrücke L1 wieder.



Phase L2

- Setzen Sie die Versicherung Phase L2.
In der Anzeige muss das Symbol „L2“ erscheinen.
Falls ein anderes Symbol erscheint, prüfen Sie den Anschluss *).
- Öffnen Sie die Kurzschlussbrücke der Phase L2.
Der Energierichtungspfeil +P muss nach rechts zeigen.
Falls -P oder kein Pfeil erscheint, prüfen Sie den Anschluss *).
- Entfernen Sie die Sicherung Phase L2 und schliessen Sie die Kurzschlussbrücke L2 wieder.

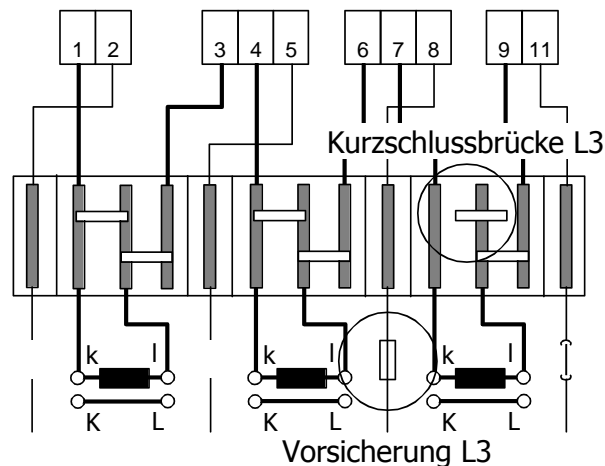


Phase L3

- Setzen Sie die Versicherung Phase L3.
In der Anzeige muss das Symbol „L3“ erscheinen.

Falls ein anderes Symbol erscheint, prüfen Sie den Anschluss *).

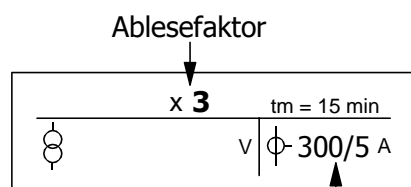
- Öffnen Sie die Kurzschlussbrücke der Phase L3.
Der Energierichtungspfeil +P muss nach rechts zeigen.
Falls -P oder kein Pfeil erscheint, prüfen Sie den Anschluss *).



*) Anschlussprüfung siehe Anleitung Anschlussprüfung

Abschluss

- Sofern alle Prüfungen in Ordnung sind, Setzen Sie die Versicherungen der Phase L1 und L2 ein.
- Öffnen Sie die Kurzschlussbrücken der Phasen L1 und L2
- Montieren Sie den Klemmendeckel und plombieren Sie ihn.
- Montieren Sie die Abdeckung der Prüfklemme und plombieren Sie diese.
- Setzen Sie den Primärstrom der eingesetzten Wandler sowie den Ablesefaktor ins Wandlerschild ein.
- Setzen Sie das Tarifzifferblatt in die Rückseite der Fronttüre ein, schliessen und plombieren Sie diese.



$$\text{Ablesefaktor} = \frac{\text{Primärstrom Wandler}}{100 \text{ A}}$$

eingebauter Stromwandler

Startdaten für Verrechnung

Sofern notwendig erfassen Sie die Daten für die Verrechnung von Hand über die Anzeige oder mit einem Auslesegerät über die optische Schnittstelle.